

# Effekt - helt ut!



# Utfordringsbildet

Norge er mange år på rad kåret av FN til å være blant de beste landene å vokse opp i for barn. Allikevel er barn og unges psykiske helse og velferd er en stor folkehelseutfordring i vårt land. Anslagsvis 10 prosent av gravide og barselkvinner har moderate til høye depresjonssymptomer, og med nærmere 60 000 fødsler i året utgjør dette 6000 spedbarn som kan ha en sårbar start på livet. I Opptrappingsplanen for barn og unges psykiske helse<sup>1</sup> rapporterer 60 prosent av landets kommuner at psykiske helseplager blant barn og unge er deres største utfordring i folkehelse- og forebyggingsarbeidet. Psykiske lidelser står for 25-30 prosent av sykdomsbyrden i aldersgruppen 10-19 år og tallene er høye, men mer usikre i de yngre aldersgruppene.

Mange barn og unge har psykiske plager og lidelser som ikke oppdages tidlig nok. Mer enn 10 prosent av barn vokser dessuten opp med foreldre som har rusproblemer eller alvorlige psykiske lidelser.

Kommunene etterspør kompetansestøtte til både å arbeide helsefremmende og forebyggende for å forhindre problemutvikling, til tidlig identifikasjon og innsats, og til behandlende innsatser.

I mange kommuner er det behov for utbygging av tjenestetilbudet til barn og unge med psykiske plager og lidelser, og for sterkere faglig ledelse innenfor virksomheter som arbeider med psykisk helse. Det handler om lederes evne til å sørge for at tjenesten kan tilby et utvalg av kunnskapsbaserte tiltak tilpasset ulike målgrupper, problemer og alvorlighetsgrad, og at faglige ansatte både har kompetanse på og praktiserer brukermedvirkning og anvender oppdatert kunnskap i behandlingen.

Vi har for lite kunnskap om effekten av tiltakene som tilbys barn og unge med psykiske plager og lidelser. Barn og unge forteller dessuten at de møter fragmenterte tjenester som ikke snakker sammen og ikke evner å koordinere seg. Dette gjelder særlig barn og unge med sammensatte problemer med behov for langvarig oppfølging. På samme måte som for psykisk helsevern trenger dessuten barnevernet tilstrekkelig kompetanse og kapasitet til å identifisere risiko- og beskyttelsesfaktorer innenfor en økologisk forståelsesramme og sørge for hensiktsmessig hjelp og oppfølging. Det er behov for sterkere medvirkning fra barn, unge og foreldre når det gjelder beslutninger som tas om tjenestene de mottar. Innbyggere trenger muligheten til å ta aktive valg rundt egen helse og eget helsetilbud.

Barn og unge bør også i større grad involveres i utformingen av det tilbudet som rettes mot dem. Disse utfordringene knyttet til kommunale tjenester, spesialisthelsetjenesten og barneverntjenesten, og til samarbeidet mellom dem, gjør det nødvendig med en fremtidsrettet og visjonær strategi for RBUP Øst og Sør i årene som kommer.

RBUP skal bidra til å realisere og implementere opptrappingsplanen, så vel som å oppfylle samfunnsoppdraget som beskrives i vårt årlige tilskuddsbrev. Dette er bakgrunnen for strategi for RBUP Øst og Sør 2021–2025.

---

<sup>1</sup>Prop. 121 S (2018–2019)

Omtrent

**10 %**

av gravide og barselkvinner har moderate til høye depresjonssymptomer

Mer enn

**10 %**

av barn vokser opp med foreldre som har rus- eller alvorlige psykiske problemer

**25-30 %**

av sykdomsbyrden i aldersgruppen 10-19 år består av psykiske lidelser

**60 %**

av landets kommuner rapporterer om psykiske helseplager blant barn og unge

# Vårt samfunnsoppdrag

RBUP skal bidra til å styrke kompetansen og kvaliteten i de tjenestene som arbeider med barn, unge og deres familier. I dette inngår også dem som arbeider med gravide. RBUP skal være en tjeneste for tjenestene, og skal bistå ledere og ansatte i kommuner, spesialisthelsetjenesten og det statlige barnevernet.

RBUP skal tilby kvalitetsforbedring og tjenesteutvikling, undervisning, praksisnær og tjenesteutviklende forskning og kunnskapsformidling innen psykisk helse og barnevern. Det overordnede målet er kunnskapsbasert praksis i tjenestene, sømløs samhandling i og mellom tjenestene og bedre resultater gjennom god implementeringsstøtte.

## Vår ambisjon: tjenestestøtte i alt vi gjør

RBUPs viktigste oppgave er å yte hjelp til dem som arbeider på barn og unges arenaer. Vårt arbeid skal gi effekt helt ut ved å hjelpe ansatte og ledere å omsette kunnskap til ny praksis. Dette skal vi gjøre gjennom kvalitetsutvikling som bidrar til varig praksisendring, og undervisning og formidling som gir økt kompetanse til tjenestenes ansatte. For å understøtte dette arbeidet skal vi drive kunnskapsoppsummering<sup>2</sup> og forskning som er nyttig for tjenestene. På denne måten strekker vi oss mot å være et komplett kompetansesenter. Alle våre aktiviteter og alt vi gjør er tjenestestøtte.

Vi vil bidra til bedre kvalitet i tjenestene gjennom samarbeid og læring. Det gjør vi når vi møter tjenestene og deler kunnskap og erfaringer. Denne gjensidige læringen gir merverdi og skaper kvalitet i samarbeidet. Vi vil bli oppfattet som en profesjonell, kunnskapsrik, trygg, åpen og inkluderende organisasjon. Vi vil være en verdsatt og etterspurt utviklingspartner for tjenestene. Sammen med de andre kompetansesentrene nasjonalt og i våre regioner skal vi opptre samlet, og gi den faglige støtte ledere og ansatte i kommuner, spesialisthelsetjenesten og statlig barnevern trenger.

---

<sup>2</sup>En kunnskapsoppsummering er en oversikt over og kritisk vurdering av all tilgjengelig forskning på et spesifikt tema, utført på en systematisk, eksplisitt og transparent måte.

## Prioriteringer:

- Vi skal forstå og ta utgangspunkt i tjenestenes behov
- Vi skal sørge for at vårt arbeid gir effekt helt ut
- Aktivitetene våre skal være i tråd med vårt årlige tilskuddsbrev og Opptappingsplanen for psykisk helse

## Målgrupper

Våre målgrupper er fagpersonell og ledere i kommunale helse- og omsorgstjenester, spesialisthelsetjenesten, kommunalt barnevern, statlig barnevern og familievern, barnehager, skoler og myndigheter.

En sterkere dreining mot tjenestestøtte på kommunalt nivå er beskrevet i vårt tilskuddsbrev. Derfor vil vi i denne strategiperioden innrette innsatsen mot våre målgrupper i tråd med prosentsatsene under.

**60 %**

Kommuner

**20 %**

Spesialisthelsetjenesten  
& statlig barnevern

**10 %**

Myndigheter

**10 %**

Befolkning for øvrig

# Vår kjernekompetanse:

## Kunnskap om barn og unges psykiske helse og velferd

**På RBUP tar vi utgangspunkt i moderne utviklingspsykologi og legger en bio-psyko-sosial forståelse av barns utvikling og behov til grunn. I denne forståelsen står Bronfenbrenners økologiske rammeverk, transaksjonsmodellen, tilknytningsteori og kunnskap om temperament sentralt. Barnet, med sin utvikling og sine behov har den sentrale plassen i modellen. Rundt barnet finnes alle de menneskene barnet har direkte relasjoner til, først og fremst foreldrene, men også familiemedlemmer, jevnaldrende, de barnet treffer i barnehage og på skole og andre aktører som påvirker barnets liv.**

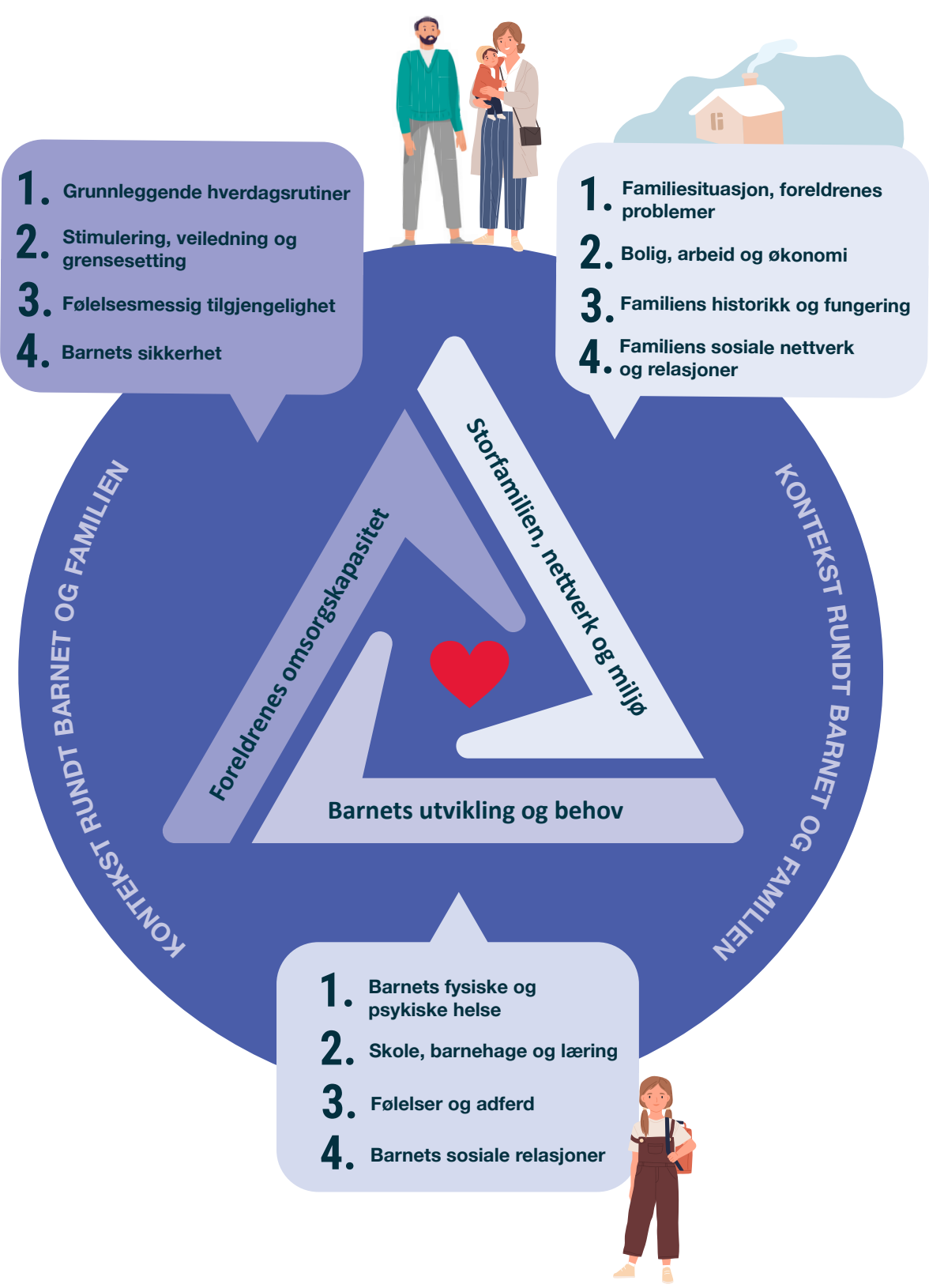
Barnets utvikling og behov kan «sorteres» under fire hovedoverskrifter; psykisk og fysisk helse; følelser og atferd; sosiale relasjoner; lek og læring (barnehage og skole). Det er gjensidige avhengigheter mellom disse dimensjonene, samtidig som styrker på noen av områdene kan beskytte og i noen grad kompensere for svakheter i de andre.

Foreldrenes omsorgskapasitet er sentral for hvordan barnets behov blir møtt og utviklingen støttet. Også her kan vi identifisere delkomponenter med gjensidige avhengigheter: omsorg og hverdagsrutiner, følelsesmessig tilgjengelighet; stimulering, veiledning og grensesetting; ivaretagelse av barnets sikkerhet. Når vi bruker begrepet omsorgskapasitet (heller enn -kompetanse eller -evne), er det for å anerkjenne at kapasiteten varierer, avhengig av tilstand og belastningsfaktorer i familien eller omgivelsene.

Familiens større sammenheng, som storfamilie, nettverk og miljø, har både direkte og indirekte påvirkning på barnet. Det virker positivt og støtter barn når foreldre og andre som hver for seg er i direkte kontakt med barnet, har gode forbindelser seg imellom. Når det oppstår motsetningsforhold mellom mennesker som hver for seg er viktige for barnet virker det belastende.

Konteksten rundt barnet og familien er også betydningsfull. Vi vet at vedvarende lavinntekt i familien påvirker barn og unges psykiske helse og deres læring, eller at tjenestene selv kan utgjøre en belastning når familier må ha bistand fra flere, dårlig koordinerte tjenester. Dette arbeidet krever derfor god planlegging og organisering av kompetanse i og mellom tjenestene når tjenestene skal tilby barn og familier de beste tiltakene.

Kompetanse på risiko- og beskyttelsesfaktorer hos det enkelte barn, barnets omsorgspersoner, og i barnets utvidede oppvekstmiljø er nødvendig for å etablere et fullverdig tilbud til barn og unge, tilpasset individuelle behov. Ny kunnskap innen medisin og psykologi understreker dessuten den store betydningen av barns første leveår for senere fungering. Derfor er kompetanse på sped- og småbarn viktig.



# Kunnskapsbasert praksis

**Vi skal hjelpe tjenesteutøverne å ta utgangspunkt i oppsummert forskning, gjøre den anvendbar og nyttig gjennom dialog, feedback og tilpasninger for tjenestene, og sørge for at tjenesteutøvernes skjønn og ferdigheter anvendes klokt. Målet er at barn og unge møtes av kunnskapsbaserte tjenester.**

- Med forskningsbasert kunnskap mener vi systematisk innhentet og kritisk vurdert forskning. Slik kunnskap omhandler blant annet metoder, tiltak og utrednings- og kartleggingsverktøy. Målet er å forstå hvilken forskning som er relevant og hvilke konklusjoner man kan trekke utfra den i ulike situasjoner.
- Med pasientens ønsker og behov mener vi brukerkunnskap og brukermedvirkning - kunnskap, erfaringer, verdier, ønsker og behov hos brukere og deres støttespillere. Tiltak, oppfølging og behandling skal være tilpasset barn og unges ønsker og behov. Dette innebærer at tjenesteutøveren forsøker å forstå brukerne ut fra deres egne premisser, uten å bruke egen virkelighetsoppfatning som målestokk.
- Med erfaringsbasert kunnskap mener vi ferdigheter, vurderingsevne, kommunikasjon og relasjon utviklet i praksis blant fagfolk. Å tilegne seg og opprettholde generelle og relasjonelle hjelpeferdigheter er en forutsetning for all god tjenesteyting.
- Med kontekst mener vi det miljøet eller den settingen der kunnskapsbasert praksis skal settes ut i livet. Kontekst kan være knyttet til kultur, forståelsesramme, ressurser, etikk, nasjonale og lokale prioriteringer.

## **Tverrfaglig samhandling**

Å jobbe tverrfaglig betyr å samarbeide på tvers av eller mellom fagområder, med barn, unge og deres familier som sentral part. En struktur for samhandling er nødvendig for å oppnå slikt samarbeid, uavhengig av hvordan tjenestene er organisert. De ulike faggruppene må ha innsikt i hverandres kompetanse og funksjon, og de må jobbe tett sammen med utgangspunkt i brukerens behov og problemer. Dette fordrer en felles forståelse av oppgavene og felles holdninger til arbeidets gjennomføring og mål. Slik kan tverrfaglig samhandling gi bedre utnyttelse av faglig kompetanse, og bedre løsninger for barn, unge og familier som trenger bistand fra tjenestene.

## **Solid implementeringsstøtte**

God implementeringskvalitet er en forutsetning for å kunne oppnå effekt i endringsarbeid. Implementering er en pågående og kontinuerlig prosess. Det handler om å tilføre ny kunnskap, skape forutsetninger for å omsette denne til endret praksis, og å etablere rutiner for å sikre at ny praksis opprettholdes. Dette krever for- og etterarbeid for å sikre forankring, forståelse og etterlevelse. Ledere har et særlig ansvar for etablering og implementering av ny praksis og at utformingen av tjenestetilbudet er i tråd med dette.





«Å utøve kunnskapsbasert praksis er å ta faglige avgjørelser basert på systematisk innhentet forskningsbasert kunnskap, erfaringsbasert kunnskap og pasientens ønsker og behov i den gitte situasjonen.»

# Våre mål for 2021-2025

I denne strategiperioden skal RBUP støtte kvalitetsforbedring og tjenesteutvikling, drive kompetansebygging, tjenesteutviklende forskning, kunnskapsoppsummering og -formidling innen psykisk helse og barnevern. Her beskriver vi våre mål og satsningsområder for hver av disse aktivitetene. Målene vil bli konkretisert i delstrategier for fagområder og i våre årlige aktivitetsplaner.

## 1 RBUP skal støtte arbeid med kvalitetsforbedring og tjenesteutvikling

RBUP skal hjelpe tjenestene med kvalitetsforbedring og tjenesteutvikling. Dette handler om å skape og opprettholde endringer i praksis ved å tilføre oppdatert kunnskap, skape forutsetninger for å omsette denne til organisasjonsomfattende praksisendringer samt etablere og etterleve rutiner for å sikre at ny praksis opprettholdes. I samarbeid med tjenestene vil RBUP alltid sikre forankring når vi jobber med kvalitetsforbedring og tjenesteutvikling. Ulike tjenester har ulike behov, og for å gi riktig støtte skal arbeidet skje ved hjelp av etablerte implementeringsstrategier. Dette innebærer at vi sammen med tjenestene kartlegger behovene i forkant, identifiserer og iverksetter relevante tiltak og følger opp og evaluerer i etterkant.

### For å oppnå dette skal vi:

- Utvikle fleksible fagmoduler og programmer sammensatt av moduler basert på forskningsbasert kunnskap, brukerkunnskap og erfaringsbasert kunnskap. Skreddersy og tilby fagmoduler innenfor vårt felt med utgangspunkt i forespørsler fra tjenestene.
- Utvikle og spre modulbaserte regionale og nasjonale tilbud i samarbeid med andre kompetansesentre.
- Gi solid implementeringsstøtte ved bruk av felles implementeringsmodeller og prosessstyringsverktøy i møte med tjenestene.
- Sørg for at tiltak som iverksettes er forankret i teori og oppsummert kunnskap om effekt, der dette foreligger.

## 2 RBUP skal drive praksisnær og tjeneste-utviklende forskning og kunnskapsoppsummering

RBUP skal ha en viktig rolle i å produsere forskningsbasert kunnskap for å legge til rette for kunnskapsbasert praksis både internt og eksternt. Vi skal identifisere kunnskapsbehov både gjennom kunnskapsoppsummering, og gjennom å samarbeide med brukerne og tjenestene. Det vi forsker på hos RBUP skal alltid være praksisrelevant, implementerbart **og bidra til å forbedre tjenestene.**

### For å oppnå dette skal vi:

- Lage systematiske oversikter på temaer der det er kunnskapsbehov.
- Prioritere forskning som er rettet mot kommunale tjenester og barneverntjenester.
- Knytte forskning til undervisning, opplæring og kvalitets- og tjenesteutvikling.
- Bidra til å utvikle fleksible fagmoduler til bruk i kvalitetsarbeid i tjenestene og i kompetansehevingsaktiviteter.
- Bidra til, og utføre, enkle evalueringsoppdrag i tjenestene.
- Arbeide for å bedre praksis gjennom å evaluere tiltak og tiltakselementer.
- Knytte implementeringsstrategier til tiltaksforskningen, og forske på effekten av implementeringsstrategier i tjenestene.
- Sikre brukermedvirkning, blant annet gjennom å forske på tilbakemeldingssystemer
- Utarbeide felles prosessbeskrivelser og metodikk for samutvikling av forskningsprosjekter med tjenestene.

## 3 RBUP skal styrke kompetanse i kommunale og statlige tjenester, inkludert helseforetak

RBUP skal være en sentral tilbyder av undervisning og kompetansehevende tiltak rettet mot ansatte i de tjenestene som arbeider med barn, unge og familier. Undervisningen skal ha et kunnskapsbasert innhold, være tilpasset tjenestenes forskjellige behov og fremme samhandling mellom profesjoner og fagmiljøer som arbeider med barn, unge og familier. Til grunn for all opplæring hos RBUP skal det ligge begrunnede didaktiske valg. Bruk av digitale løsninger skal alltid balanseres mot behovet for fysiske møter.

### For å oppnå dette skal vi:

- Utvikle fleksible undervisningsmoduler, opplæringspakker og kompetansehevingsprogram.
- Kartlegge tjenestenes behov for kompetanseutvikling.
- Videreføre, utvikle og tilby praksisnære kurs, opplæringspakker og kompetansehevings-program i tråd med kunnskapsgrunnlaget og tjenestenes behov.
- Gjennomgå og prioritere undervisningsporteføljen, sammen med de andre kompetansemiljøene med tanke på samarbeid og oppgavefordeling.
- Bidra inn i etablerte eller planlagte nettverk i kommunene.
- Utvikle og benytte nyskapende, digitale løsninger i undervisningen.
- Utvikle en overordnet didaktisk plan, også knyttet til digitale opplærings- og undervisningsaktiviteter.
- Tilby undervisning som er tverrfaglig og tverretattlig i både innhold og student-sammensetning.
- Tilby undervisning som bistår tjenestene med kompetanse til å håndtere komplekse problemstillinger.

# 4

## Tjenestene skal vite hvem vi er, hva vi kan tilby og hvilken kunnskap vi har

RBUP skal oppleves som tett på ansatte, ledere og medarbeidere som arbeider i tjenestene innenfor feltet. Vi skal øke kjennskapen til RBUP i tjenestene, og vise frem RBUPs kjernekompetanse, levert som kvalitetsforbedring, tjenesteutvikling, forskning, undervisning og utdanninger. Tilgang til oppsummert og oppdatert kunnskap er viktig del av beslutningsgrunnlaget i kunnskapsbasert praksis. RBUP skal sikre at slik kunnskap er lett tilgjengelig og formidlet i en form som er nyttig for tjenestene. RBUP skal befeste sitt omdømme som en profesjonell, kunnskapsrik og trygg aktør, og jobbe for at organisasjonen oppfattes som åpen, inkluderende og opptatt av tjenestenes utfordringer.

### For å oppnå dette skal vi:

- Gjøre det enkelt for tjenestene å få tilgang til det de trenger for å øke kvaliteten i sitt arbeid gjennom aktiv kunnskapsformidling og systematisk kommunikasjonsarbeid.
- Gjøre kunnskap lettere tilgjengelig ved å øke innsatsen på utvikling av digitale løsninger.
- Synliggjøre RBUPs kunnskapsoppsummeringer og forskningsprosjekter til målgrupper, samarbeidspartnere, politiske aktører og offentligheten.
- Drive og videreutvikle kunnskapsressursene IN SUM, PsykTestBarn og Tiltakshåndbok for barn og unges psykiske helse.
- Videreføre samarbeid og koordinering av kommunikasjonsarbeid innad i stiftelsen og med andre regionale og nasjonale kompetansesentre.
- Være aktive i formidling av kunnskap i offentlige debatter og lansering av offentlige rapporter.

# 5

## RBUP skal samarbeide med andre kompetansesentre for å sikre helhetlige og koordinerte kompetansetjenester

Tjenestene etterspør stadig oftere helhetlige og koordinerte kompetansetjenester. Kommunene har ansvar for å samordne sine tjenester til beste for innbyggerne. Dette krever at også sentrene må samordne sin kompetanse- støtte. RBUP skal derfor bidra til effektivt samarbeid og kunnskapsutveksling med sentrene i stiftelsen Pilar, med RKBUEne, og med andre relevante kompetansesentre og organisasjoner i regionen. Vi samarbeider for å utnytte ressursene best mulig, og for å dra veksler på det som er likt og det som er forskjellig mellom oss.

### For å oppnå dette skal vi:

- Prioritere og styrke samarbeid med andre kompetansesentre når tjenestene har behov for helhetlig og sammensatt kompetansestøtte.
- Videreutvikle og realisere inngåtte samarbeidsavtaler om felles aktiviteter mellom RVTS, KORUS og NAPHA (Samarbeid Sør og plan for Samarbeid Øst).
- Utvikle fagmoduler knyttet til barn og unges psykiske helse og velferd på tvers av sentrene vi samarbeider med.
- Legge en plan for effektivt samarbeid med statsforvaltningen på de områdene som omhandler barn og unges psykiske helse og velferd. Spesielt gjelder dette arbeidet med å prioritere de kommunene som har særlige behov for kompetansestøtte.

# 6

## RBUP skal involvere brukerorganisasjoner og brukere

Det er barn og unge selv som best kan si noe om hvordan hverdagen oppleves og hva de trenger for å ha best mulige forutsetninger for god livskvalitet og en god psykisk helse og velferd. Barn og unge skal ha mulighet til å medvirke både i utformingen av og innholdet i tjenestene. RBUP involverer barn, unge og deres foreldre i blant annet referansegrupper og forskningsprosjekter. Vår oppgave er å sikre at slik medvirkning også skjer når vi samarbeider med tjenestene.

### For å oppnå dette skal vi:

- Invitere både tjenester og barn, unge og/eller deres familier inn til samutvikling i konkrete aktiviteter. Det kan skje i forbindelse med planlegging, utforming, gjennomføring og evaluering av forskningsprosjekter, undervisning og utdanningsprogram, eller ved utforming av fagmoduler som skal benyttes til tjenestestøtte.
- Avholde rådslag med brukerorganisasjoner for å sikre at deres stemmer blir hørt i vårt kvalitetsarbeid.
- Implementere vedtatt policy for brukermedvirkning.
- Ha representanter fra brukerorganisasjoner representert i styret, undervisningsrådet og i regionalt råd.
- Etterspørre involvering av brukerorganisasjoner eller brukere og tilby relevant metodikk for slik involvering når vi samarbeider med tjenestene om kvalitetsutvikling.



# Organisasjonens realisering av strategien

Denne strategien har en tydelig faglig profil knyttet til RBUPs kjernekompetanse. RBUP har ambisjoner om å være et komplett kompetansesenter. Vi har alle byggesteinene for å få dette til. Vi er synlige for tjenestene når vi driver kvalitetsforbedringsprosjekter, undervisning og formidling. For å sikre kvaliteten på disse aktivitetene baserer vi oss på kunnskapsoppsummeringer og vi innretter vår forskningsaktivitet der vi har identifisert kunnskapshull.

Vi må i større grad sikre at kvalitetsforbedringsarbeid, undervisning og formidling baseres på kunnskapsoppsummering og forskning, men også at kunnskapsoppsummering og forskning rettes mot de områdene av kunnskapsbasert praksis som er særlig relevante for tjenestene og for vårt oppdrag. Dette kan handle både om effekt av tiltak, kunnskap om brukeres behov og om tilegnelse og opprettholdelse av generelle terapeutferdigheter.

Vi skal ha en tydelig kompetanseprofil innenfor barn og unges psykiske helse, og ha kunnskap om tjenestenes faglige innhold, utforming, organisatoriske behov og handlingsrom.

Strategien er førende for hvilken kompetanse det er nødvendig å beholde eller utvikle i denne strategiperioden. Det er hver enkelt medarbeider som er de viktigste for realisering av strategien. Mobilisering av de ansatte er derfor sentralt igjennom hele strategiperioden.

RBUP er ett senter bestående av ulike spisskompetanseområder. Ledelsen har et særlig ansvar for å prioritere, styre og vise retning slik at strategien realiseres. Ledergruppen må jobbe sammen om dette på en systematisk måte gjennom hele strategiperioden. Et forutsigbart og transparent lederskap vil være avgjørende for engasjement og tillit i organisasjonen. Videreutvikling av organisasjonen vil alltid skje i et samarbeid med ansatte og tillitsvalgte.

Hensiktsmessig organisering og samarbeid på tvers av arbeidsformer vil bidra til at målene i strategien lar seg gjennomføre. Samtidig vil senterets rammevilkår og tjenestenes behov være faktorer som påvirker hvorvidt RBUP når sine strategiske mål.

**For å oppnå dette skal vi:**

- Prioritere fellestid i organisasjonen for å mobilisere alle ansatte i realiseringen av strategien.
- Utforme kompetanseprofil og identifisere fremtidige kompetansebehov, både på ansatt- og organisasjonsnivå (det vil si plan for rekruttering, intern opplæring og kvalitetssikring).
- Styrke internundervisning slik at alle ansatte har og forvalter samme kjernekompetanse.
- Videreutvikle strukturer for samarbeid på tvers av seksjoner for å sikre kunnskapsdeling og kvalitet i vårt eget arbeid.
- Jobbe aktivt med RBUPs system for internkontroll og kvalitetsutvikling.
- Bruke SU aktivt i realiseringsarbeidet.
- Sikre godt lederskap for å skape retning og styring, og for å prioritere årlige aktiviteter.
- Videreføre lederutvikling for å fremme godt lederskap.

